

TÚZRIADÓ TERV

Tűzriadó terv

Magatartási szabályok tűz esetén

Aki a létesítmény területén vagy annak közelében tüzet észlel köteles azt a veszélyzónában, annak közelében vagy a létesítmény területén tartózkodók tudomására hozni.

A tűz jelzése a helyszínen a tűzjelző jelén túl hangos "tűz van" kiáltással történjen, míg a távolabb tartózkodó személyeket tűzjelző hangkeltő eszköz (kézi csengő folyamatos működtetéssel) segítségével kell értesíteni. Amennyiben a beépített automatikus tűzjelző rendszer hangjelzése hallható, a távoli személyek kiabálással való értesítése mellőzhető.

A tűzjelzés hallatán mindenki köteles az építményt, illetve a veszélyzónát maradéktalanul elhagyni.

A kivonulási útvonal az épület területén kifüggesztett menekülési terven, helyszínrajzon, kijelölt útvonal.

A gyülekezési körlet, menekülési irány az épület körüli utca épülettől romhatáron túl eső része.

A keletkezett tűz oltása, vagyonmentés

Ha a tűz nagysága lehetővé teszi, meg kell kísérelni a tűz oltását. Ezzel párhuzamosan el kell végezni a veszélyeztetett terület áramellátásának és gázellátásának leválasztását.

A tűz oltására minden rendelkezésre álló eszközt fel kell használni, amely legalább a tűz tovaterjedését, intenzitását korlátozni képes. Amennyiben az oltásban résztvevők nem biztosak abban, hogy a terület áramellátását kikapcsolták, vizet vagy vízbázisú oltóanyagot használni tilos.

A tűz közelében lévő még meg nem gyulladt tárgyakat, eszközöket, ha lehet, el kell távolítani és biztonságba helyezni.

A tűz oltása addig lehetséges, amíg annak kiterjedése az éghető anyagtól függően néhány négyzetméter alapterületű, vagy a keletkezett füstgázok, és az égéssel együtt járó erős sugárzó hő a megközelítést lehetővé teszi.

Tűz oltása kézi tűzoltóeszközökkel

A létesítmény területén található készenlétben tartott tűzoltó készülékekből egyszerre több darabot kell a tűz helyszínére szállítani, amelyeket, ha van elegendő személy a kezelésére párhuzamosan kell a tűz oltására felhasználni.

A létesítmény területén elhelyezett porral oltó készüléket maximum 2-3 méter távolságból lehet hatásosan felhasználni tűz oltására.

Az oltást úgy kell elvégezni, hogy az egész felületét az oltóport sávosan szórva az égő felületre, az égés felületét teljesen lefedjük.

Az eloltott tüzet az újra lángalobbanás veszélye miatt őrizetlenül hagyni tilos.

Kiürítés előírt időtartama:

A helyiségek az OTSZ szerint az első szakaszból, - közösségi termekből - maximum 1,5 perc a második szakaszból 6 perc időtartam a szabadba jutásig.

Külső segítség igénybevétele tűz oltásához

Haladéktalanul értesíteni kell a Komárom-Esztergom Megyei Katasztrófavédelmi Igazgatóság Műveletirányítási ügyeletét a 112 segélyhívón keresztül.

A létesítmény megnevezése: TSZC Bottyán János Szakgimnáziuma

A létesítmény helye: 2500 Esztergom, Főapát út 1.

Tűz esetén értesítendő:

- Igazgató
- Tűzoltóság **112**

Tűzjelzés módja:

helyben tűzilárma, tűzjelző

tűzoltóság felé, irodában elhelyezett telefonon keresztül

akadályoztatás esetén a közeli nyilvános telefonon, vagy mobil telefonon

Tel.: **112**

Személyi sérülés esetén mentők értesítése **104**

vagyoni kár esetén rendőrség értesítése **107**

A nyilvános telefonkészülék mellett a segélykérésre használt telefonszámokat ki kell írni.

Tűz esetén a tűzoltóság felé az alábbi adatokat kell jelezni:

a tüzeset **pontos helye** (pontos cím)

mi ég, mit veszélyeztet a tűz

emberélet van-e veszélyben

milyen terjedelmű a káreset

a tüzet jelentő személy **neve** és a jelzésre használt **készülék száma**

Tűz esetén teendők:

- tűz azonnali jelzése a tűzoltóságra
- kiürítés, mentés végrehajtása
- közvetlen majd közvetett veszélyben lévő személyek mentése, pánik kialakulásának megakadályozása
- a járható közlekedési úton - közvetlen a szabadba, vagy a közlekedőn át a helyiségek minél gyorsabb elhagyása
- meggyőződés az épület kiürítéséről
- vagyontárgyak, berendezési tárgyak mentése
- áramtalanítás végrehajtása, gázbetáplálás megszüntetése
- rendelkezésre álló eszközökkel /kézi tűzoltó készülékek/, a tűz oltásának megkezdése
- kapu, bejárat nyitása a kikerülő tűzoltók számára

Kiürítés végrehajtási terv

Földszint:

A tűzriadó jelzés elhangzása után az Intézményben tartózkodók a kiürítésben számításba vehető ajtókon - főbejárat, Kossuth L. úti bejárat, Pedagógiai Szakszolgálat - távoznak az épületből. A Kossuth L. útra vezető ajtó kulcsdobozban lévő kulccsal nyitható, illetve az ott lévő büfében került hozzá további kulcs elhelyezésre.

Emeletről:

A tűzriadó jelzés elhangzása után az emeleti helyiségekből a kiürítésben számításba vett lépcsőkön a dolgozók és a tanulók lemennek a földszintre, majd a kiürítésben számításba vehető ajtókon távoznak az épületből.

Az Igazgató által megbízott dolgozó – munkaidejében Nagy Attila, munkaidején túl a portás vagy a tűzoltóság - az épület kiürítése közben elzárja a közműveket (gázlezárás a porta alatti helyiségben, elektromos lekapcsolás az „A” épület Pedagógiai Szakszolgálat felé eső földszinti részén), és segédkezik a kiürítés, valamint a tűzoltás végrehajtásában.

A kiürítési útvonalak használhatatlansága esetén másik, a mentés szempontjából legbiztonságosabb kiürítési útvonalat kell igénybe venni.

A feladat nélküli, illetve a feladatát már elvégzett személyek elkezdhetik a keletkezett tűz oltását a kézi tűzoltó készülékek segítségével.

Meggyőződnek a kiürítés eredményességéről, és tájékoztatják a tűzoltás vezetőjét a kialakult helyzetről. Segítenek a rájuk bízott feladatok elvégzésében.

A megérkezés után a tűzoltás vezetőt tájékoztatni kell minden olyan körülményről, ami a tűzoltás szempontjából lényeges. Így a helyiségekben található anyagok éghetőségéről, különösen éghető anyagok, folyadékok, gázok, gázpalackok előfordulásáról.

A mentés, oltás irányítása az oltásvezető hivatásos tűzoltó feladata, utasításait minden helyszínen tartózkodónak kötelessége végrehajtani.

Minden tüzesetet, az eloltottat is jelenteni kell a tűzoltóság felé a tűzriadó terv tartalmát oktatás tárgyává kell tenni.

A kiürítés első szakaszának normaideje 1,5 perc, a második szakaszé 8 perc.

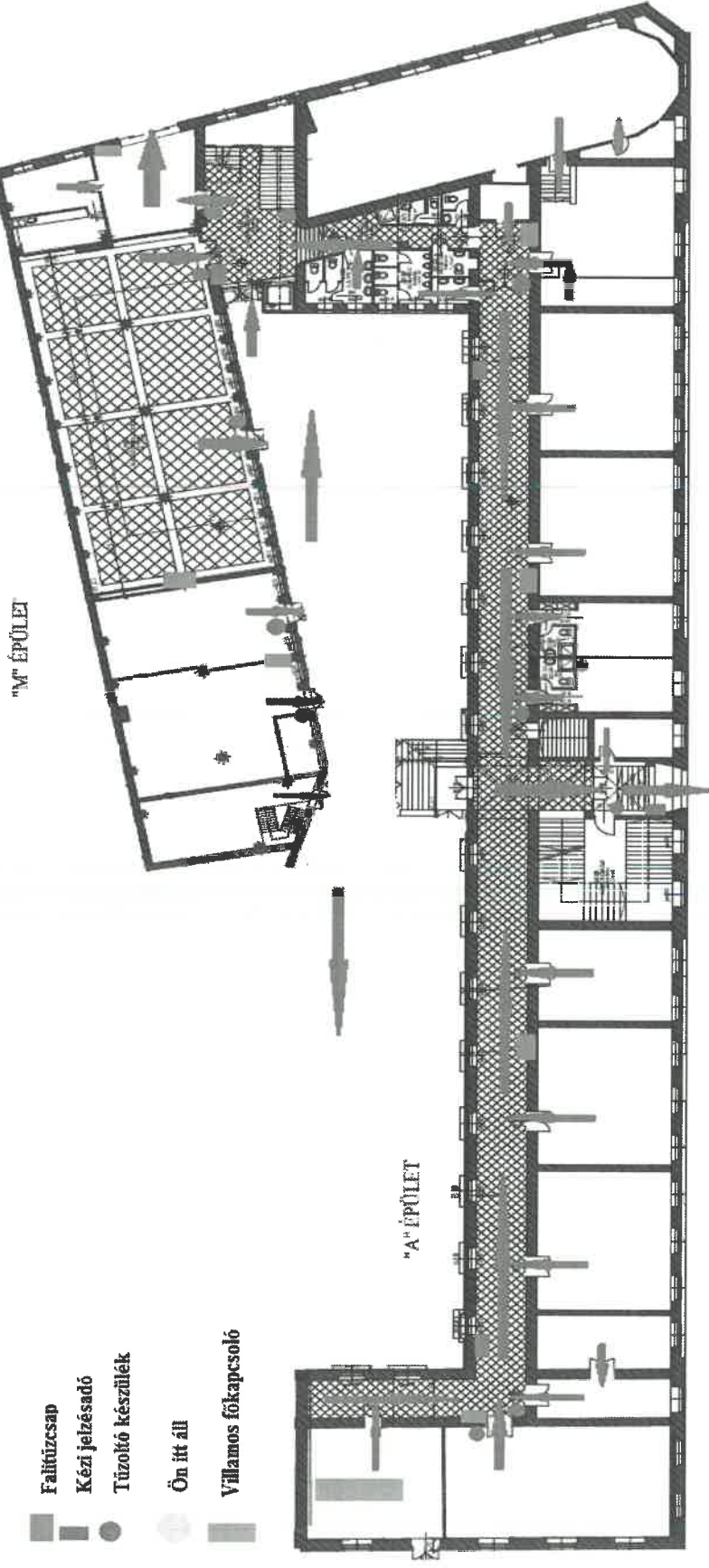
Főbb veszélyforrások megnevezése:

Gázfőlezáró: Az alagsorban a porta alatti helyiségben.

Elektromos főkapcsoló: Az igazgató irodával szembeni összekötő folyosó középső részén.

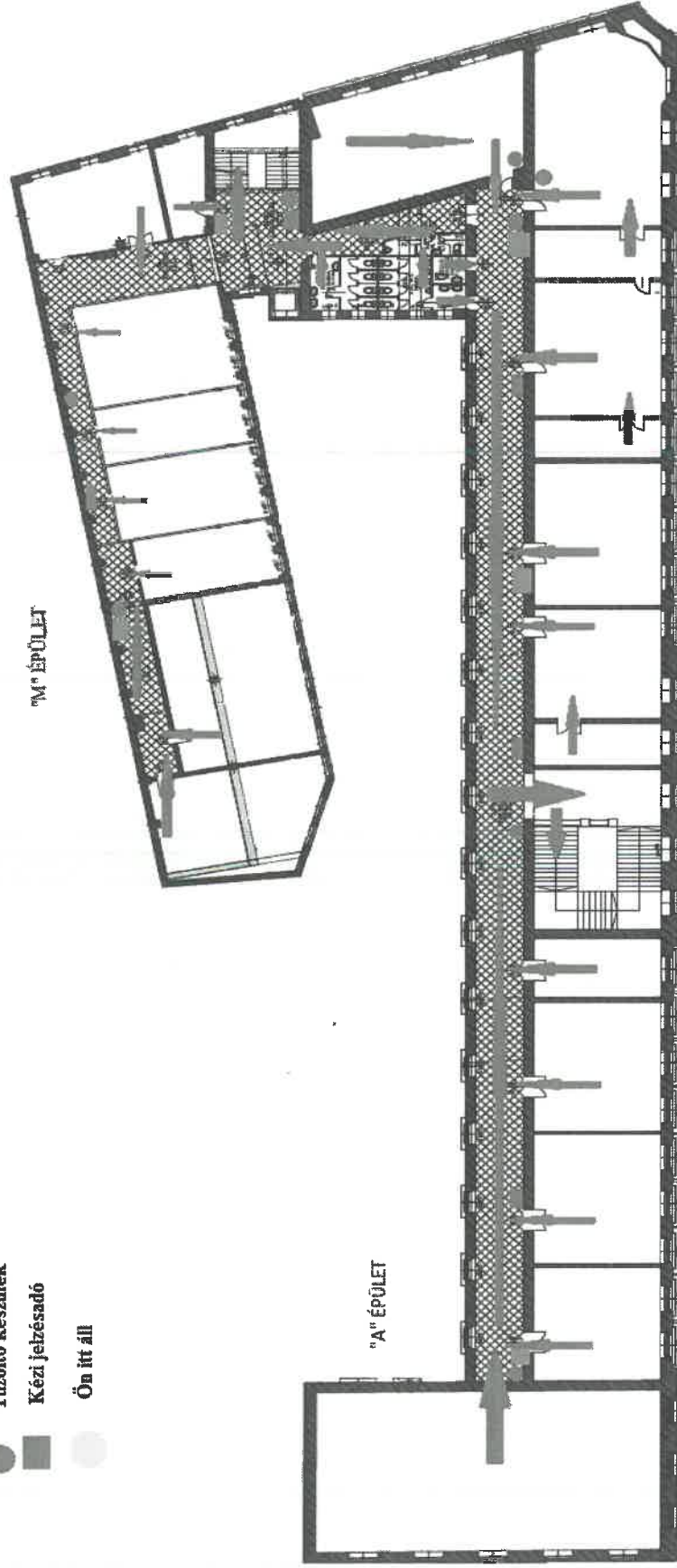
Az épület következőkben részletezett alaprajzai a folyosókon kifüggesztésre kerültek.

A-M épület földszint

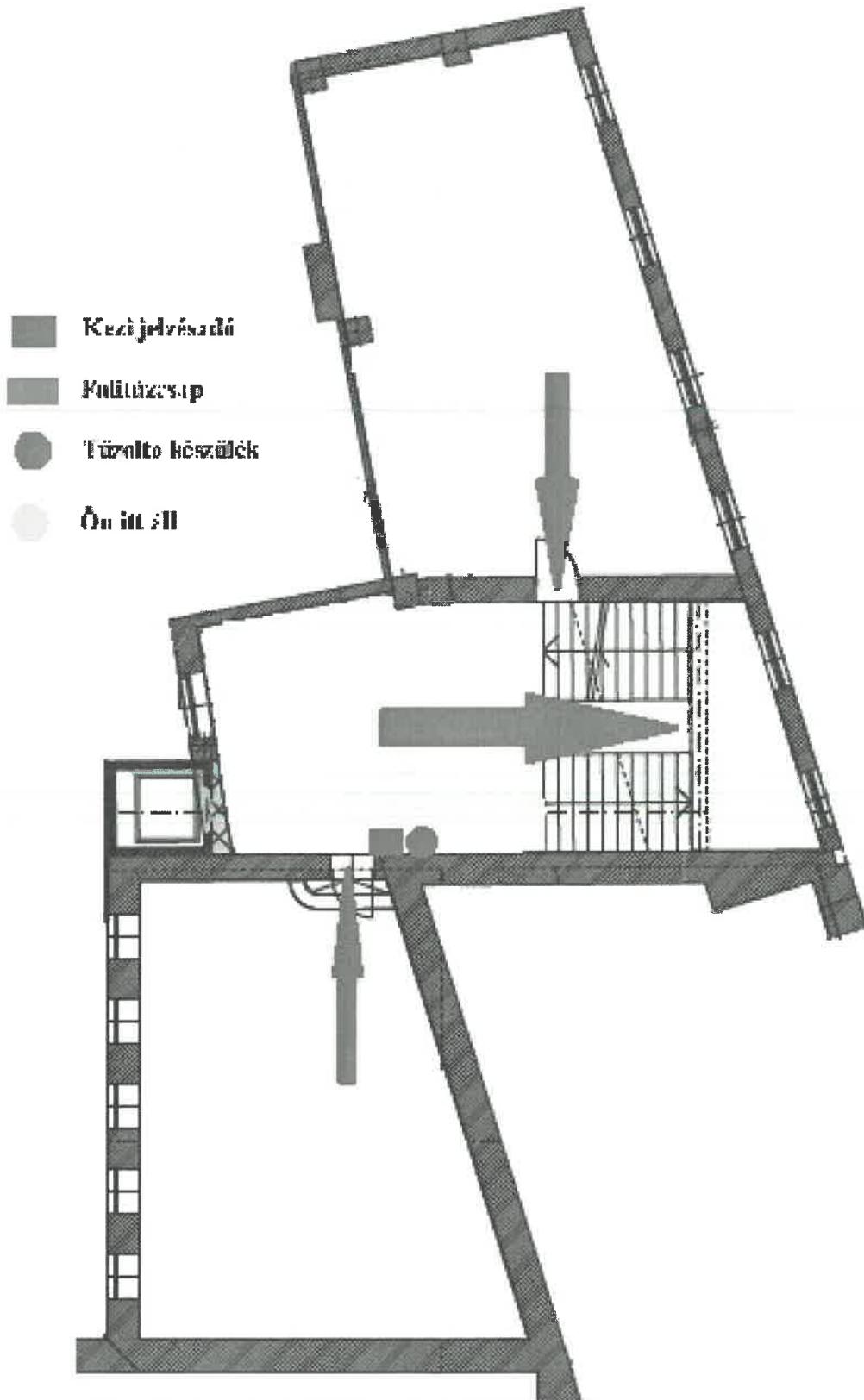


A-M épület emelet

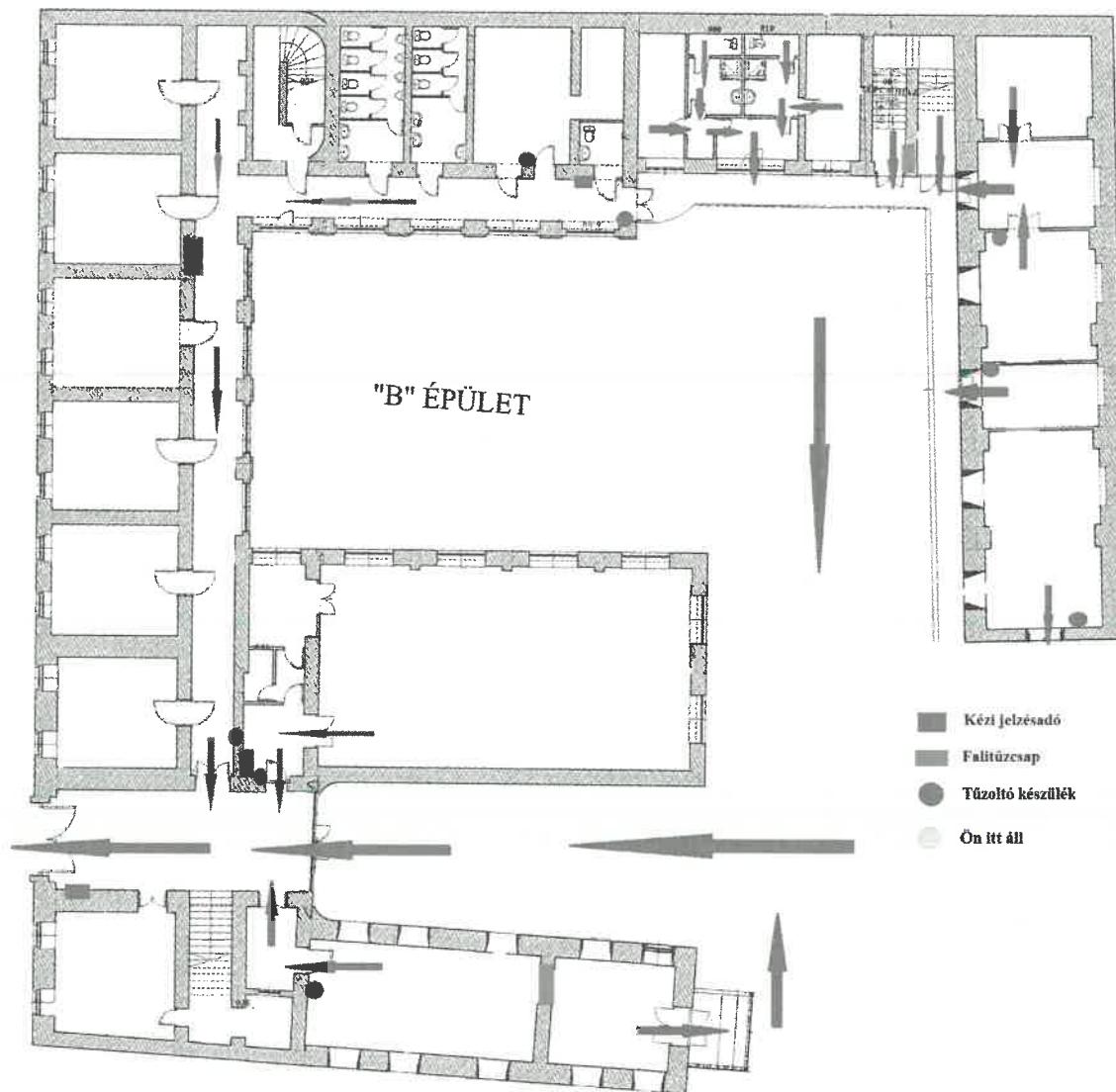
- Falitűzcsap
- Tűzoltó készülék
- Kézi jelzésadó
- Ón itt áll



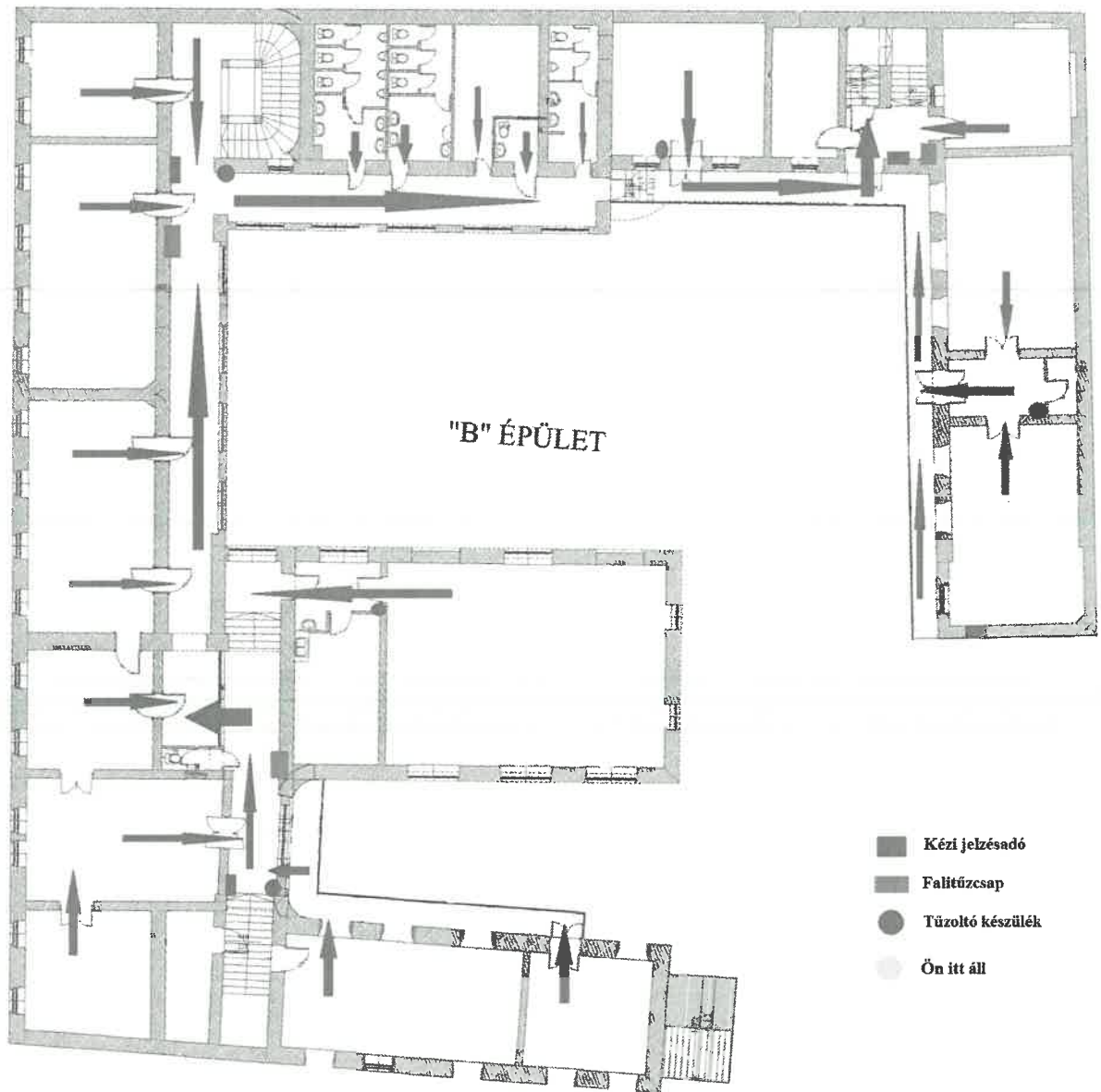
M épület 2. emelet



B épület földszint



B épület emelet



Gyülekezőhelyek:



